



## > Focus

Le port d'Austerlitz, symbole de la réappropriation des bords de Seine



## > Transport

Tramway, le T3 a tout transformé !



## > Loisirs

13<sup>e</sup>, les quartiers au cœur

# Le 13<sup>e</sup> arrondissement : la nouvelle référence culturelle parisienne

**Lieux d'exposition, cinémas, bibliothèques, concerts, théâtres, musées, galeries, art urbain... Dans tout le 13<sup>e</sup>, la culture et les arts foisonnent. Avis aux amateurs : il y en a pour tous les goûts !**





## L'Ehpad Annie-Girardot officiellement ouvert à Gare de Rungis

Cette fois, c'est officiel, l'Etablissement d'hébergement pour personnes âgées dépendantes (EHPAD) du nouvel éco-quartier Gare de Rungis a pris le nom d'Annie Girardot, en mémoire de la comédienne pour rappeler son courageux combat contre la maladie d'Alzheimer. Il a été officiellement inauguré le 27 février dernier par Jérôme Coumet, maire du 13<sup>e</sup> et président de la Semapa. Géré par le Centre d'action sociale de la Ville de Paris, la structure comprend 100 chambres individuelles réparties dans six unités de vie et un centre d'accueil de jour.



## Une place Farhat-Hached dans le 13<sup>e</sup>

Le 30 avril dernier, la « patte d'oie », à l'intersection de l'avenue de France et du boulevard du Général-Jean-Simon, est devenue officiellement la place Farhat-Hached, en hommage à cette figure symbolique de l'indépendance tunisienne, qui a d'ailleurs vécu dans le 13<sup>e</sup> arrondissement. Bertrand Delanoë, maire de Paris, a officiellement procédé à l'inauguration en présence de Jérôme Coumet, maire du 13<sup>e</sup>, lors d'une émouvante cérémonie, qui a rassemblé de nombreux élus mais également des syndicalistes, des militants politiques et associatifs, des artistes... A cette occasion, les invités ont pu découvrir le grand portrait provisoire de Farhat Hached sur un mur d'immeuble avoisinant la place réalisé par Mehdi Bouanani (DaBro), artiste de la Galerie « Itinérance ». Il laissera ensuite place à un nouvel immeuble.



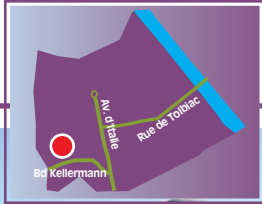
## Delphine Batho en visite à Paris Diderot

Le 25 mars dernier, Delphine Batho, ministre de l'Écologie, du Développement durable et de l'Énergie, a réalisé une visite de l'Université Paris Diderot sur le thème de la transition énergétique, en présence de Vincent Berger, président de l'Université et Jérôme Coumet, maire du 13<sup>e</sup>. La ministre a également pu échanger avec les chercheurs et les étudiants en licence et master énergie.



## Fête des voisins dans les immeubles du 13<sup>e</sup>

Le 31 mai dernier, les habitants des immeubles du 13<sup>e</sup> ont répondu présent pour l'organisation de la 14<sup>e</sup> édition de la fête des voisins. Cette fête, qui rassemble chaque année autour de repas collectifs d'immeubles, plus de 7 millions de Français, a été dignement célébrée dans l'arrondissement. L'association « Fête des voisins-immeubles en fête » proposait aux habitants qui le souhaitaient un kit pour rendre la fête plus gaie : tee-shirts, balons, affiches. Une fois encore, le succès a été au rendez-vous : les voisins ont appris à se connaître lors de cette soirée chaleureuse et haute en couleurs !



Gare de Rungis

# FOCUS



## Le port d'Austerlitz, symbole de la réappropriation des bords de Seine

Les efforts conjoints de Ports de Paris, propriétaire des quais de Seine, et de la Ville de Paris pour restituer les berges aux Parisiens, portent leurs fruits. La rénovation et la transformation achevées du port d'Austerlitz illustrent cette ambition !

Les riverains et familiers du port d'Austerlitz mesurent l'ampleur de la mutation que celui-ci a connue en quelques années. La conversion de pavillons des anciens Magasins généraux a débuté de façon spectaculaire avec la création des Docks et de son emblème, la Cité de la Mode et du Design. Le terre-plein du port d'Austerlitz, sur quelque 800 mètres, a été réaménagé avec un choix de matériaux nobles, de la pierre coquillée, et valorisé par une nouvelle mise en lumière. La Maison de la Batellerie, autrefois bourse d'affrètement des charges aux marinières avant la libéralisation du transport fluvial, a été rénovée. La mue achevée en janvier, la Maison va conserver son lien avec le fleuve puisqu'elle va accueillir une partie des 200 salariés de la Direction territoriale du Bassin de la Seine des Voies navigables de France (VNF). Les autres s'installeront dans le pavillon voisin de la Maison des Douanes dont la réfection débutera au 2<sup>e</sup> semestre. Les deux derniers pavillons (1 et 2), actuellement occupés par des bureaux, seront réhabilités en 2015 et 2016 et convertis en hôtel logistique du transport fluvial, un ensemble de "cellules" qui recevront les marchandises acheminées par les barges et qui seront distribuées au cœur de la ville. Ports de Paris accompagne aussi un projet d'installations à caractère d'animation et de loisirs (ICAL), des structures flottantes en aval de la Cité de la Mode. « Tous ces aménagements répondent



Les quais de Seine, totalement réaménagés ont été rendus aux Parisiens. Chacun peut désormais y pratiquer des activités et cheminer du 13<sup>e</sup> au 15<sup>e</sup> arrondissement.

à la vocation mixte que Ports de Paris et la Ville veulent donner aux quais, se félicite Antoine Berbain, directeur de l'Aménagement de Ports

de Paris. Ce sera à la fois un équipement dédié au fleuve, avec l'objectif de réduire le tout camion, à la promenade, et aux loisirs ».

### Du 13<sup>e</sup> au 15<sup>e</sup>, à pied, par les quais !

Depuis 2000, Ports de Paris, en concordance avec la progression de Paris Rive Gauche, a engagé la rénovation de ses 4 ports du 13<sup>e</sup> arrondissement et a restitué plusieurs portions des quais aux piétons. Le plan de réappropriation des berges de la Seine de la Mairie de Paris engagé en 2012 généralise cette démarche à l'ensemble du fleuve. La voie express rive gauche, fermée à la circulation automobile, fin janvier, cèdera, dès cet été, la place à une promenade de 2,3 km agrémentée d'un jardin flottant et animée d'activités diverses au gré des saisons. Les piétons pourront longer la Seine, à pied, du 13<sup>e</sup> au 15<sup>e</sup> arrondissements. Et, avec les aménagements de Bruneseau et d'Ivry, ils pourront aller jusqu'à Vitry.

p.6

**Dossier**

*Le 13<sup>e</sup> arrondissement : la nouvelle référence culturelle parisienne*

p.11

**Événement**

*A la découverte du Monochrome for Paris*

p.12

**Travaux et chantiers**

p.14

**Développement durable**

*Gare de Rungis, quand le quartier fait naître l'imaginaire.*

p.15

**Activités**

*Bruneseau : les nouveaux Ciments Calcia*

p.16

**Transport**

*Tramway, le T3 a tout transformé !*

p.18

**Urbanisme**

*Un passage à niveau à Gare de Rungis.*

p.19

**Loisirs**

*Les quartiers au coeur.*

p.20

**100% conseil**

*VMC double flux.*

p.21

**En direct des conseils de quartier**

p.22

**Dialogues**

**Treize Urbain** le magazine de la Semapa

**TreizeUrbain** est le support d'informations de la Société d'étude, de maîtrise d'ouvrage et d'aménagement parisienne (Semapa). **Pour tous renseignements :** Semapa - 69/71, rue du Chevaleret - 75013 Paris - Tél. : 01 44 06 20 00 [www.semapa.fr](http://www.semapa.fr) - **Directrice de la publication :** Nathalie Grand - **Conception, création et exécution :** Opérationnelle - **Rédaction :** Opérationnelle (Catherine Cénard, Joseph Gicquel, Sandrine Lamy, Brigitte Jaron) - **Crédits photos :** Nicolas Thouvenin (dont couverture) - Hugo Hébrard - Daniel Rousselot (P12) - Semapa - mairie du 13<sup>e</sup>.

EDITO

# Vive la culture !

Par Jérôme Coumet, maire du 13<sup>e</sup> et président de la Semapa

« Je vous parle d'un temps que les moins de 20 ans ne peuvent pas connaître... » chantait Charles Aznavour dans La Bohème. Je pourrais vous dire la même chose du 13<sup>e</sup> arrondissement. Quand j'avais 20 ans, pour pratiquer une activité culturelle, aller au cinéma, écouter un concert, voir une exposition... Il fallait prendre le métro ou le bus et quitter le 13<sup>e</sup> pour d'autres lieux animés à Paris. Aujourd'hui, ce n'est plus le cas ! La dynamique de Paris Rive Gauche, conjuguée à l'avènement d'un quartier étudiant, a permis l'émergence d'une offre culturelle et de loisirs sans précédent. De nombreux équipements publics ont été créés, les établissements privés ont suivi. Cinéma, exposition, spectacles, concerts, animations... Le choix est vaste pour des publics variés. La dynamique est enclenchée et les visiteurs sont toujours plus nombreux à se déplacer dans le 13<sup>e</sup>, attirés par les programmations. C'est un juste retour des choses.

## Faire descendre l'art dans la rue

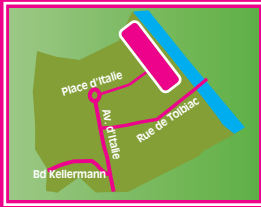
Je suis convaincu qu'en matière de culture, on n'en fait jamais assez. Ainsi, j'ai voulu faire sortir la culture de ses traditionnels lieux de représentation pour l'offrir au plus grand nombre. C'est normalement vrai avec le retour des beaux jours et les spectacles de cirque dans les jardins du 13<sup>e</sup>. Par ailleurs, le parcours artistique « *Street art 13* », réalisé en collaboration avec la Galerie Itinérance, fait découvrir les œuvres d'artistes internationaux, réalisées dans la rue et sur les façades des immeubles du 13<sup>e</sup>. D'ores et déjà, vous avez pu les rencontrer dans votre quartier, par hasard, au détour d'un mur, lors de vos déplacements quotidiens. En matière de Street art, le 13<sup>e</sup> arrondissement a acquis une nouvelle réputation, proche de celle de New-York ou de Lisbonne. Nous ne nous arrêterons pas là. Je peux déjà vous annoncer une surprise pour le mois de septembre avec une exposition et des événements, là où vous ne les attendrez pas.



« Dans la rue et les jardins, l'art vient à la rencontre des habitants. »

## Des activités tout l'été

Cet été, le 13<sup>e</sup> fait le plein d'activités pour les petits et les grands. Le programme est riche et varié pour tous les publics. Tout ne ferme pas et les équipements publics, les centres de loisirs ainsi que les établissements privés ont concocté une programmation diverse mixant des activités culturelles, sportives et de loisirs que je vous invite à découvrir dans le dossier de ce magazine. Du 10 juillet au 13 août, Ciné Quartier 13 reprend du service avec des projections tous les samedis soirs dans des squares de l'arrondissement.



Paris Rive Gauche

# DOSSIER



## La culture fleurit dans le 13<sup>e</sup> pour tous les publics et tous les âges.

Paris Rive Gauche se développe de jour en jour, et avec lui, ses lieux de culture et d'art. L'offre croissante va contribuer à faire du 13<sup>e</sup> un arrondissement phare pour la culture.

Les lecteurs et cinéphiles assidus l'ont sans doute déjà remarqué : il n'est plus possible, depuis quelque temps, d'accéder à la Bibliothèque nationale de France (BnF) par l'entrée est, côté avenue de France et par rue Emile Durkheim. Motif : elle est en réaménagement pour optimiser sa visibilité et son accessibilité. Elle deviendra « immanquable » : un signal lumineux de 14 mètres de haut l'indiquera entre les deux tours est, au sein d'un espace d'environ 2 500 m<sup>2</sup> situé entre les auditoriums et resté vide pendant quinze ans. L'affectation a fait l'objet d'un appel à candidatures remporté par la société MK2. En voisin, le groupe cinématographique va créer 4 nouvelles salles de cinéma dont l'entrée sera commune à celle de la BnF : « Cette extension nous permettra d'offrir davantage de films art et essai et de patrimoine et d'allonger la durée de vie des films à l'affiche, explique Nathanaël Karmitz, directeur général du groupe MK2. Elle permettra aussi sans doute, à terme, de développer des synergies avec la BnF ».

### Une offre culturelle renforcée

L'offre culturelle déjà riche augmente. Théâtre, danse, expositions, concerts, galeries... il y en a

pour tous les âges, pour tous les goûts. Les férus de théâtre connaissent bien le théâtre Dunois, rue Louise Weiss, dédié au jeune public et le Théâtre 13 / Seine, rue du Chevaleret, qui accueille de jeunes troupes. Les amateurs de cafés littéraires, de bals salsa ou de cabaret latin se sont inévitablement déjà rendus au *Dansoir* de Karine Saporta, sur le parvis de la BnF. Les plus "intellectuels" fréquentent la BnF, assistent ou participent aux ateliers, conférences, séminaires ou festivals confrontant l'art à la recherche universitaire de Bétonsalon, à la Halle aux Farines de l'université Paris Diderot.

### La diversité à l'honneur

La peinture et la sculpture jouissent d'une splendide palette d'artistes et de lieux avec les Frigos, les galeries de la rue Louise Weiss et alentour. Les Docks, Cité de la Mode et du Design, quai d'Austerlitz, ont également innové depuis l'inauguration en juin 2012 du Wanderlust, un bar-club-ciné avec terrasse où se mêlent l'art et la mode, le divertissement, la musique, le cinéma, ou encore la cuisine. Le "13<sup>e</sup> culturel" est aussi porté par les péniches du bord de Seine. A côté des historiques, Batofar et jonque chinoise La Dame de



Canton (ex- Guinguette Pirate), elles sont plusieurs à conjuguer musique, concerts live, spectacle, gastronomie et activités diverses : El Alamein et sa terrasse-jardin, La Paillote (ex-Café Fou), Nix Nox. La Baleine Blanche se distingue par ses spectacles pour enfants, tous les mercredis et tous les jours, en semaine, des vacances scolaires. Dernière-née, Petit Bain se définit « entreprise d'insertion, coopérative et espace convivial pour montrer qu'il est possible d'entreprendre autrement ».

La BnF accueille plus d'un million de visiteurs par an. Si l'accès à la bibliothèque de recherche se fait sur accréditation, celle du Haut-du-jardin est ouverte à tous à partir de 16 ans. [www.bnf.fr](http://www.bnf.fr)

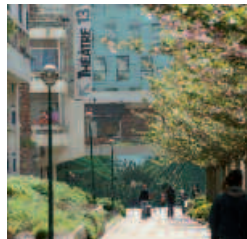


« Il y a 20 ans, il fallait le plus souvent quitter le 13<sup>e</sup> pour goûter à la culture. Aujourd'hui, la culture est partout, dans les lieux dédiés, à l'école, à la mairie, y compris sur les murs ! »

Jérôme Coumet, maire du 13<sup>e</sup> et président de la Semapa.

## Paris et la culture

Le patrimoine architectural de Paris, ses musées, théâtres, lieux de concerts la placent aux premiers rangs des villes mondiales en matière de culture. Les 200 000 m<sup>2</sup> consacrés à l'enseignement universitaire et à la recherche font également de la capitale un pôle de dimension internationale à la renommée grandissante.



Cinéma, exposition, animations, théâtre, ateliers en tous genres, lieux de création, arts picturaux, sculpture, concerts... la palette d'activités culturelles proposées aux habitants est en pleine dynamique. A chacun d'en profiter selon ses goûts et son âge !

## Le livre roi dans le 13<sup>e</sup> arrondissement

Les activités autour du livre sont très présentes dans le 13<sup>e</sup> avec pas moins de 70 éditeurs installés : Bordas, Casterman, J'ai Lu, Nathan, Autrement, le Groupe Flammarion, quai Panhard et Levassor ; les éditions La Découverte, rue Abel-Hovelacque. S'y ajoutent Le Robert, Le Routard, Pocket, Harlequin. Des éditeurs de presse les côtoient : Editions du Monde, quai Auguste-Blanqui, Télérama et Courier International, rue Jean-Antoine-de-Baïf. Le tout comme une résonance avec deux grandes bibliothèques de renommée internationale mais ouverte à tous les publics : la Bibliothèque nationale de France (BnF) et la Bibliothèque universitaire des langues et civilisations (Bulac) spécialisée dans les fonds

non-occidentaux. Une petite dizaine de bibliothèques de quartier complètent l'offre : Bibliothèque Glacière, Bibliothèque Pour Tous, Bibliothèque Jean-Pierre-Melville, Bibliothèque Italie, Bibliothèque Marguerite-Durand... Enfin, une trentaine de librairies tentent de séduire les lecteurs des plus classiques aux thématiques. La Mairie du 13<sup>e</sup> apporte un soutien notable au livre. Elle fait la promotion des rencontres et dédicaces organisées par les librairies et sollicite ces dernières pour vendre les livres de ses différents invités aux conférences qu'elle accueille. Parallèlement, elle organise un salon autour des littératures policières en novembre et y accueille une trentaine d'auteurs, l'occasion de nouer des liens avec des éditeurs parisiens.

### Focus

#### .. L'art urbain s'expose dans le 13<sup>e</sup>

Depuis que la Mairie du 13<sup>e</sup> a décidé de faire de l'arrondissement un haut lieu du street art, les oeuvres d'artistes internationaux foisonnent sur les murs et les façades des immeubles de l'arrondissement : Obey rue Jeanne-d'Arc, Whils rue du Château-des-Rentiers, Rero rue du Chevaleret, Zed rue Watt, C 215 boulevard Vincent-Auriol et récemment la réalisation éphémère de DaBro sur la toute nouvelle place Farhat-Hached ainsi que le M.U.R du quai François-Mauriac. Des sculptures ont également investi l'espace, telle la fontaine de l'artiste Chen Zhen rue Paul-Klee, mais aussi les « Rochers dans le ciel » de Didier Marcel près de l'arrêt Avenue de France du tram

ou encore le « *Monochrome for Paris* » de Nancy Rubins nouvellement installé sur l'esplanade Pierre-Vidal-Naquet, qui font partie intégrante du parcours artistique proposé dans le cadre du prolongement du tramway.

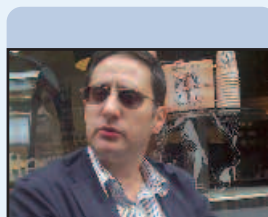


### Comment jugez-vous l'offre culturelle dans le quartier ?



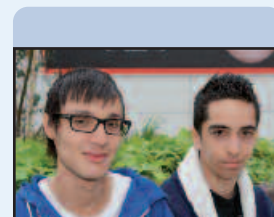
Camille, lycéenne à Jean Lurçat et habitante du 13<sup>e</sup>

« On a beaucoup de chance dans le 13<sup>e</sup>. A commencer par le cinéma, avec le MK2 Bibliothèque qui est l'un des plus grands de Paris. J'ai aussi eu l'occasion de découvrir la BnF avec ma classe. On a visité les différents lieux, on a pu voir une expo. Ça m'a donné envie d'y retourner. Même pour la musique, on trouve où aller ! Je profite pas mal des soirées musique au Baofar. Pour les jeunes, ça bouge ! »



Steven Jaron, psychologue et habitant du 13<sup>e</sup>

« Pour moi, la BnF est l'une des plus importantes bibliothèques du monde. Elle se trouve à deux pas de chez moi et elle me donne à voir le monde à travers les conférences et les expositions. Je fréquente aussi le MK2 et l'ouverture des salles dédiées au cinéma d'art et essai est une bonne nouvelle. J'habite le 13<sup>e</sup> depuis longtemps et constate le changement en matière culturelle. »



Farouk et Haïssam, étudiants

« On fréquente parfois la BnF mais on n'apprécie pas trop son fonctionnement à la carte. On préfère la bibliothèque Marguerite-Durand, aux Olympiades. Après, il nous arrive de nous offrir une séance de cinéma au MK2 Bibliothèque ! Depuis l'arrivée des étudiants, le quartier commence à vivre plus mais il manque peut-être encore une vie associative. »



## « Développer, maintenant, de nouvelles synergies avec le quartier et le 13<sup>e</sup> arrondissement. »

Le cinéma MK2 Bibliothèque a été un pionnier culturel de Paris Rive Gauche en s'y installant, il y a dix ans.

**Nathanaël Karmitz**, directeur général de MK2, rappelle la conviction qui a motivé cette implantation et dessine les ambitions à l'échelle du quartier et du 13<sup>e</sup>.



### **MK2 s'est installé à Paris Rive Gauche en 2003. Quel bilan tirez-vous de cette décennie ?**

Quand nous sommes arrivés, Paris Rive Gauche était encore une friche mais nous étions convaincus qu'un nouveau quartier exceptionnel, dans une situation elle-même exceptionnelle, en bord de Seine, allait naître. Le développement, les 5 premières années, a été plus lent que nous l'escomptions, celui des 5 suivantes, plus rapide. Dix ans plus tard, MK2 Bibliothèque est un acteur de premier plan de ce nouveau Quartier latin et du 13<sup>e</sup> en étant le 3<sup>e</sup> cinéma de Paris, avec la croissance la plus rapide de France voire d'Europe, + 8 % en 2012

avec 1,6 million de spectateurs et nous en visons 1,8 million en 2013.

### **Au-delà de la simple projection de films, MK2 Bibliothèque crée de multiples activités qui en font un acteur majeur du quartier et du 13<sup>e</sup>. Comment allez-vous développer cette ambition ?**

MK2 crée, en effet, des lieux de vie, des espaces où l'on peut à la fois se cultiver et se distraire, à l'image des drugstores des années 70-80. Nous avons concrétisé cette démarche, dès 2003, en ouvrant la première boutique de DVD au monde à l'intérieur d'un cinéma, ou en conjuguant, pour la 8<sup>e</sup> année, le cinéma et la

philosophie ; nous avons ouvert, le 30 mars, "Mon Petit MK2", un atelier-garderie pour les enfants. Nous voulons aller plus loin en déployant des synergies. Nous le faisons avec la BnF avec l'accès commun à nos 4 nouvelles salles d'art et d'essai. Nous allons nous associer aux expositions qu'elle va dédier, à l'automne, à Matthew Barney, dont MK2 a distribué tous les films, et à Astérix<sup>(1)</sup>. MK2 est prêt à s'associer à d'autres acteurs du quartier et du 13<sup>e</sup>. Nous sommes ouverts à toutes les propositions !

(1) 08-10-2013/05-01-2014 : exposition d'une centaine de dessins rarement ou jamais vus de Matthew Barney pour son retour en France. 15-10-2013/20-01-2014, exposition Astérix pour honorer le don de 120 planches originales d'Uderzo.



## **Une action culturelle qui prend en compte l'ensemble des habitants**

**Philippe Moine**, conseiller de Paris délégué à la culture dans le 13<sup>e</sup>.

**Le défi culturel du 13<sup>e</sup> arrondissement est important. Que de progrès réalisés ! Le 13<sup>e</sup> bénéficie aujourd'hui d'une offre culturelle dynamique, qui contribue à son attractivité.** Grâce à la Ville de Paris, un nouveau théâtre, le Théâtre 13 / Seine, a vu le jour, et un nouveau Conservatoire sera inauguré à la rentrée. Leur rayonnement dépassera notre arrondissement. La Mairie du 13<sup>e</sup> accueille de nombreux événements culturels gratuits et elle organise, chaque année, deux festivals d'en-

vergure : la Semaine italienne, au printemps, et Paris Polar, à l'automne. Attachés à la mixité sociale, nous faisons en sorte que l'action culturelle prenne en compte l'ensemble des habitants, dans leur diversité. D'où l'importance des festivités du Nouvel an asiatique et l'attention que nous portons aux cultures méditerranéennes. Personne ne doit être tenu à l'écart des pratiques culturelles, c'est pourquoi nous soutenons les associations qui interviennent avec talent dans les quartiers populaires. Je veux aussi saluer le rôle des bibliothèques

municipales et des centres d'animation qui font beaucoup pour démocratiser la culture. Le 13<sup>e</sup> bouge, innove. C'est l'arrondissement du "street art", du cinéma, des métiers du livre et de la création. Je n'oublie pas le succès croissant des péniches "musicales" et l'animation du quai de Seine. Cette évolution ne remet pas en cause la mémoire industrielle et ouvrière de l'arrondissement, que nous tenons à préserver. Le site emblématique des Frigos représente un beau témoignage de cette identité particulière.



Les enfants ne sont pas oubliés. Des activités leur sont proposées dans les centres de loisirs et une péniche, La Baleine blanche leur est dédiée.

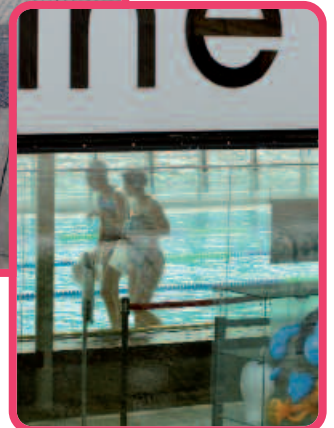
La BnF propose diverses activités à conjuguer avec une visite au musée.



Des studios de répétition sont accessibles dans les centres de loisirs.



Sur les quais, le jour est propice aux loisirs, aux activités et au repos. Le soir, l'ambiance se fait plus festive avec les bars et les concerts. La BnF imprègne le quartier avec ses bibliothèques, ses expositions et ses différents événements.



Dans la piscine Joséphine Baker, on peut se baigner à ciel ouvert, profiter du solarium et profiter de la vue sur la Seine de jour comme de nuit.

## Votre été à Paris Rive Gauche

Profitez d'un jour où le soleil peine à se montrer pour visiter une des expositions de la BnF et vous avez un large choix, "Zellidja, carnets de voyage" (jusqu'au 7 juillet) exhibe les rapports de voyages d'un bienfaiteur de la jeunesse. Guy Debord, l'intellectuel pourfendeur de la société du spectacle, a laissé une trace indélébile qui garde toute son actualité (jusqu'au 13 juillet). "Martin Karplus", la couleur des années 50" (jusqu'au 25 août) présente un florilège de photos de ce chercheur autrichien photographe qui utilisa les premières diapositives Kodachrome, l'aristocratie de l'argentique. Les passionnés d'artisanat et de beaux livres peuvent découvrir l'art de la reliure de Jean de Gonnet. "Les Globes de Louis XIV" sont toujours visibles. Le MK2 Bibliothèque est un temple du cinéma par le film mais aussi le DVD, le livre (page 8). Les cinéphiles amateurs de projections en plein air trouveront leur bonheur au bar-club-ciné Wanderlust des Docks Cité de la Mode et du Design, ouvert en juin 2012. Au chapitre du ciné de plein air, la Mairie du 13<sup>e</sup> propose cette année encore l'événement *Ciné Quartier 13* avec des projections de films tous

les samedis soir, du 20 juillet au 10 août. La première a lieu au parc de Choisy. Diversifiez vos activités : inscrivez-vous à un stage de danse ou un cours de cuisine au centre Goscinny dans la rue du même nom, une occasion de créer des liens tout en s'amusant. Vous aimez nager ? Au pied de la BnF, la piscine Joséphine Baker, posée sur la Seine port de la Gare, permet baignade et bronzette avec vue sur la Seine. Les

quais réaménagés, notamment le port d'Austerlitz (P.4), offrent désormais des promenades ininterrompues sur les berges de la Seine, avec des haltes boisson, gastronomie, musique et spectacles sur les péniches à quai.

**Avis aux habitants de Paris Rive Gauche : cet été, le quartier va fourmiller d'activités en tous genres pour peu que vous soyez un peu curieux !**



### Et pour les enfants ?

**Paris Rive Gauche abrite deux centres d'animations proposant des activités pendant les grandes vacances.** Le Centre Goscinny accueille ainsi les enfants dès 3 ans pour de l'éveil corporel, de la musique, des activités manuelles (art plastique) et du multimédia (création de films d'animation) pour les plus grands. Cela en juillet, seulement car il ferme du 26 juillet au 25 août. Le centre Dunois organise la première semaine de juillet des stages de karaté et de découverte de l'Espagne pour les 8-12 ans. La péniche « *La Baleine Blanche* » propose des spectacles pour enfants pendant l'été (festival *Ma baleine les pieds dans l'eau* du 15 au 20 juillet) ; guettez la programmation sur son site internet, [www.baleineblanche.fr](http://www.baleineblanche.fr)



La Manufacture des Gobelins est un des musées du 13<sup>e</sup> arrondissement.



Le soir, les quais s'animent avec les concerts.

## Les lieux de culture dans le 13<sup>e</sup>

Nombre de Parisiens et d'habitants conservent du 13<sup>e</sup> l'image de son empreinte industrielle et ouvrière. La conversion de Paris Rive Gauche est en voie d'en faire un des plus hauts-lieux de la culture parisienne.

### 1 Théâtre/Danse

Ici, aucun des sites emblématiques du théâtre "à la française" regroupés rive droite mais les établissements se félicitent d'être des innovateurs, des découvreurs qui ouvrent leur scène à des troupes émergentes. Avec un accès à tous les publics et toutes les bourses.

### 2 Cinémas

Le cinéma est porté par des lieux illustres : Gobelins et Port Royal. L'université Paris Diderot organise également un cinéclub. L'implantation du cinéma MK2 Bibliothèque a donné une ampleur incomparable au 7<sup>e</sup> art dans le 13<sup>e</sup>. L'ajout de 4 salles d'art et d'essai va compléter l'offre de l'arrondissement qui déborde sur le 12<sup>e</sup> ! Car du cinéma MK2 à la Cinéma-

thèque française, il n'y a que la Seine qui se franchit allègrement par la passerelle Simone de Beauvoir. Un partenariat entre la mairie du 13<sup>e</sup> et la Cinéma-thèque française permet d'ailleurs de faciliter l'accès des habitants du 13<sup>e</sup> à ce temple parisien du 7<sup>e</sup> art.

### 3 Musées

L'arrondissement s'enorgueillit de lieux singuliers : Musée national du Sport, dans les locaux du ministère, la Galerie des Gobelins et Manufactures des Gobelins, de Beauvais et de la Savonnerie, le Mobilier National.

### 4 Galeries

Plus d'une quinzaine de galeries ont choisi le 13<sup>e</sup>. Le berceau des implantations récentes est la rue Louise-Weiss et les rues attenantes, fruit, rappen-

lons-le de la volonté de la municipalité, mais le "vieux" 13<sup>e</sup> est également riche de nombreux espaces.

### 5 Lieux d'exposition

Les lieux d'exposition se multiplient pour ouvrir la culture au plus grand nombre. Aux lieux "classiques", comme la Galerie des Gobelins, s'ajoutent des espaces modernes tels Bétonsalon à Paris Diderot ou Les Docks, à même la Seine, avec la Cité de la Mode et du Design qui vient de clore une exposition sur les mannequins.

### 6 Librairies

Pas moins de 32 existent dans le 13<sup>e</sup>. Ce bouillonnement nouveau modifie la physionomie du livre : à côté des boutiques vétéraines qui résistent à la marchandisation, les nouveaux quartiers amènent de nouveaux acteurs et des spécialistes.



### Vivez à 100 % l'Italie

La 13<sup>e</sup> édition de la Semaine italienne du 13<sup>e</sup> arrondissement, du 22 au 29 juin, met, cette année, à l'honneur le cinéma italien d'hier et d'aujourd'hui. Cinq événements majeurs jalonnent cette manifestation, entre expositions et projections : le **Paris Tarantella Festival** et une rencontre avec le réalisateur Yvan Di Matteo, samedi 22 ; **Pinocchio, Arlecchino e Pulcinella**, mercredi 26 ; un concert **Prima l'Arte** - hommage à Vivaldi -, vendredi 28, puis, en clôture, un concert **Musica Nuda**. Comme à chaque édition, le parvis de la mairie du 13<sup>e</sup> s'habillera aux couleurs de l'Italie grâce à des stands de gastronomie, d'artisanat et une librairie. Des apéros en musique, à partir de 19 h, ajouteront, tous les soirs, à l'ambiance. Parallèlement, le cinéma l'Escurial proposera une **rétrospective du cinéma italien** du 26 juin au 2 juillet.

<http://semaineitalienne.wordpress.com>



Paris Rive Gauche

# ÉVÉNEMENT



## A la découverte du **Monochrome for Paris**

Dans le cadre de l'accompagnement artistique de l'extension du tramway, l'artiste Nancy Rubins a imaginé, sur commande de la Ville de Paris, une sculpture intitulée *Monochrome for Paris*. Celle-ci vient d'être installée sur l'esplanade Vidal-Naquet, au coeur de l'université Paris Diderot. Cette oeuvre monumentale, haute de 10 m, se dresse tel un arbre dont le feuillage entremêle 60 canoës et barques.

Née en 1952 au Texas, l'artiste internationale Nancy Rubins vit et travaille en Californie. Elle crée des sculptures monumentales et aériennes à partir d'assemblage de formes et d'objets.

# TRAVAUX & CHANTIERS



Les jardins à voir sur la couverture de la Petite Ceinture.

## Rungis : bienheureux jardins

Gare de Rungis va pouvoir se revendiquer "quartier jardins". L'espace du jardin public de 5 000 m<sup>2</sup> est encore en friche car le comblement du dénivelé de 6 m doit préalablement être réalisé. Les travaux d'infrastructure du bassin de rétention d'eau de pluie et des réseaux se déroulent jusqu'en septembre. Cet été, des murs de soutènement d'un linéaire de 150 m vont être édifiés le long des rues Brillat-Savarin et Annie-Girardot. L'aménagement paysager débutera, cet automne, pour une livraison mi 2014. Dans le même temps, les jardins à voir et les jardins partagés, sur la couverture de la Petite Ceinture, seront livrés en septembre. La Ville de Paris va confier la gestion des jardins partagés à une association.



## A Paris Rive Gauche sur dalles !

La couverture des voies ferrées pour "coudre" Paris Rive Gauche à « l'ancien » 13<sup>e</sup> donne lieu à la construction de multiples dalles. A Tolbiac-Chevaleret, sur l'îlot T6, un immeuble pont enjambra les voies ferrées sur 58 m. Ses 18 000 tonnes seront soutenues, côté avenue de France, en 2 endroits et, côté promenade plantée, en 4 endroits. Sur l'îlot T7, la pose des poutres de la dalle comprise entre les rues Domrémy et Charcot est en cours. Le long du boulevard du Général Jean-Simon, à l'arrière de la gare Masséna, des poutres métalliques ont été posées pour réaliser la charpente de la dalle mixte de l'îlot M10.

## Focus

### La construction de l'éco-quartier de Gare de Rungis se poursuit

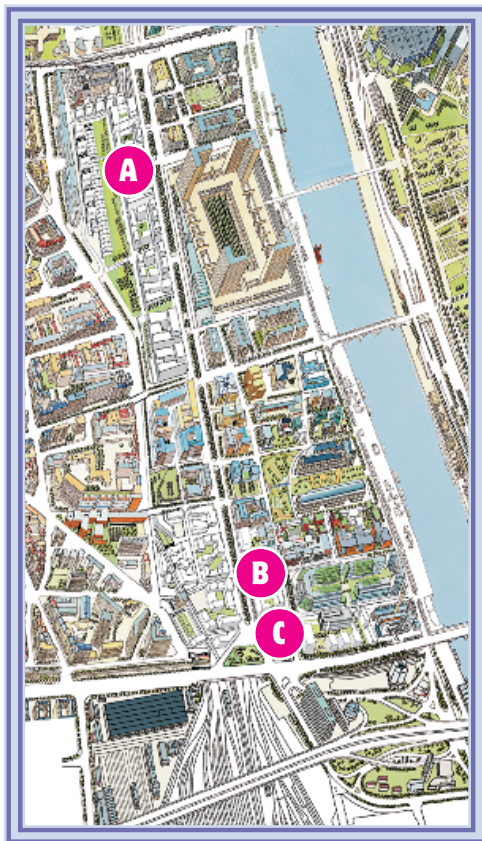
La construction du centre social de quartier d'environ 400 m<sup>2</sup>, au-dessus de la Petite Ceinture et le long de la rue des Longues Raies, commence. Les logements familiaux, les rues Madeleine-Brès et Augustin-Mouchot, la place Pierre-Riboulet et la crèche entament leur phase d'achèvement.

### Du nouveau à Bruneseau

**Le chantier d'assainissement** se poursuit. Le micro-tunnel de 200 mètres a été réalisé en 15 jours. Il passe sous le quai d'Ivry à 10 mètres de profondeur et relie la station de traitement des eaux pluviales au puits de rejet des eaux en Seine. Ce puits, enterré à 10 mètres au pied du pont National, est achevé. Il permettra de rejeter en Seine les eaux pluviales préalablement traitées dans la station située à l'angle du quai d'Ivry et du boulevard périphérique extérieur. Le volume de la station est créé. Les travaux de génie civil vont se dérouler jusqu'en octobre. Suivront les travaux d'équipement hydraulique et électrique pour une mise en service, fin 2013.

**Le deuxième silo du cimentier Calcia** (p.15) a été coulé en 15 jours.

Le bâtiment du laboratoire sera réalisé cet été et celui des bureaux, cet automne. Les coques de béton des deux ovoïdes seront préfabriquées et acheminées par camions. Des essais de lumière du site, qui bénéficiera d'une installation de l'artiste Laurent Grasso, sont en cours.



### B Masséna-Nord Du vert dans le béton

Alors que le quartier est en plein chantier, des espaces et "touches" de vert voient le jour. Le patio de la rue Watt est achevé. Au pied de l'escalier qui relie la rue à la place Aurélie-Nemours, ouverte sur l'avenue de France, un érable, arbre remarquable, a été planté. 20 Gledisias ont été plantés sur la dernière partie de l'avenue de France pour faire la transition avec le futur aménagement paysager de la patte d'oie (place Farhat-Hached) ; les autres arbres de l'avenue sont des Ginkgo Biloba.



55 logements en accession à la propriété ont été livrés rue Léo-Fränké.

### C Masséna 500 logements en vue

Au nord, les travaux de plusieurs programmes sont en cours : à l'angle de l'avenue de France et du boulevard du Général Jean-Simon, 140 logements sociaux et 92 logements pour jeunes travailleurs, une crèche et des commerces en rez-de-chaussée ; avenue de France, à proximité de la nouvelle place Farhat Hached, 96 logements en accession et 92 logements sociaux avec des commerces en

rez-de-chaussée ; rue Albert-Einstein, bureaux. A Masséna-Chevaleret, rue Léo-Fränké, 71 logements sociaux et un équipement de petite enfance. Dans la même rue, 55 logements en accession à la propriété viennent d'être livrés. Enfin, l'escalier reliant la rue du Chevaleret à la rue Jeanne-Chauvin va s'ouvrir au public dans les prochaines semaines.

## Joseph Bédier-Porte d'Ivry Top départ pour la MIS et la structure pour personnes âgées

La construction à l'emplacement de la défunte tour T2 de la Maison internationale de séjour (MIS), qui accueillera des jeunes de 18 à 30 ans, débute en septembre. Les travaux de la structure pour personnes âgées (une unité de vie, un foyer logement, une unité de jour, une maison relais), à l'angle des avenues Claude-Régaud et Porte d'Ivry, commencent en septembre, également. Le rez-de-chaussée accueillera une surface commerciale et un cabinet médical. Rue Maryse-Bastié, des aménagements de surface vont être entrepris pendant près de cinq mois.

## Gare de Rungis, quand le quartier fait naître l'imaginaire

“On écrit sur tout ce qui bouge !”. L'opération qui porte ce nom a permis à des enfants et à des adultes du 13<sup>e</sup> d'explorer ou de redécouvrir, en avril dernier, le quartier Gare de Rungis en pleine mutation, via l'éveil des sens. Treize Urbain a assisté à l'une des sessions.

**J' ». « Moi, je savais pas qu'il pouvait y avoir des terrasses sur les immeubles ». Ces réflexions d'enfants ponctuent le partage des “récoltes” qu'un groupe d'enfants du centre de loisirs du groupe scolaire Küss, situé dans la rue éponyme de Gare de Rungis, a réalisées durant la 5<sup>e</sup> session de “On écrit sur tout ce qui bouge”, en avril. Cette opération s'inscrit dans “TerritoireS en questionS”, une démarche de 2r2c (De Rue et de Cirque), qui « se propose de mettre en lumière un territoire géographique donné, de l'investir, d'en faire un terrain de jeu et d'expérimentation artistique, en lien avec les habitants et différents acteurs culturels, sociaux, institutionnels, économiques ». 2r2c a confié cette première expérimentation à 7 compagnies dont le projet “On écrit sur tout ce qui bouge”, des « balades poétiques et décalées pour écrire, voir, toucher la Ville autrement. »**



### Des ateliers d'écriture collectifs

À Gare de Rungis, la compagnie a proposé ces ateliers d'écriture plurielle (texte, photo, vidéo, audio, dessin...) à plusieurs entités pour les faire travailler ensemble : l'Association Rungis-Brillat-Peupliers, l'Ehpad (Etablissement d'hébergement pour personnes âgées dépendantes), l'association des Paralysés de France, le centre d'animation de la Poterne des Peupliers, l'Espace Bièvre... « Notre ambition est d'opérer une forme de relecture du quartier, de voir comment l'espace public en transformation peut devenir un moteur pour

*l'imaginaire, comment notre perception intime s'appuie et peut s'ancrer sur des éléments extérieurs »,* explique Luz Pittaluga.

### Une balade qui stimule les sens

Ce mercredi d'avril, pendant quatre heures, les enfants arpentent plusieurs rues de l'arrondissement pour observer, écouter, se mouvoir différemment au sein d'un quartier qu'ils fréquentent quotidiennement. Ema Drouin, directrice artistique, les invite ici et là à repérer tel espace, à choisir un endroit où ils se sentent

pendant quelques minutes, rouvrir les yeux et noter tout ce qu'ils ont entendu... Des exercices d'éveil et des méthodes d'approche qui révolutionnent la perception. Les participants se retrouvent ensuite dans un lieu protégé pour partager écrits, photos, objets, sensations. Les 6 sessions ont donné lieu, du 13 au 18 mai, à une restitution à l'Atelier Savarin, dans la rue du même nom, sous la forme d'une installation artistique revenant sur les matériaux récoltés, le dernier jour étant consacré à une promenade pour retrouver les éléments directement *in situ*.



### Le cirque pour redécouvrir la ville

2r2c est une coopérative de diffusion artistique pour les arts du cirque de la rue et de la ville. Elle est soutenue par la Ville de Paris, la Région Ile-de-France, la DRAC (Direction régionale des Affaires culturelles), le Rectorat de Paris et le dispositif L'Art pour Grandir, l'éventail de projets financés par la Ville de Paris pour familiariser les enfants à tous les univers culturels : musées, orchestres, art contemporain, photo, théâtre, cinéma, danse, art numérique, arts de la rue et du cirque. Pour s'en tenir au 13<sup>e</sup> arrondissement, en 2013, citons, outre les diverses activités de “TerritoireS en questionS”, un spectacle de cirque et de manipulation d'objets dans les écoles et centres sociaux, un « cirque basculatoire enguirlandé » et « un cirque/théâtre dans le ventre d'un camion » au Parc de Choisy, 6 courtes pièces chorégraphiques à Paris Rive Gauche, de la danse-théâtre interactive, avenue d'Italie.





## Bruneseau : les nouveaux silos Calcia, un transfert béton

Première opération de l'aménagement du quartier Bruneseau, la reconstruction du centre de distribution Ciments Calcia, à 300 mètres de son site actuel, est en cours. Illuminés la nuit, les silos seront un des emblèmes du futur quartier.

**L'**actuel centre de distribution de Ciments Calcia, quai d'Ivry/rue Berliet, alimente les chantiers de la région parisienne. Dans le contexte de réhabilitation du dialogue et des liens entre Paris et les communes voisines, l'allée Paris-Ivry fait office de trait d'union entre la capitale et Ivry-sur-Seine. Problème : son tracé traverse l'actuel site Ciments Calcia et imposait son déplacement. En banlieue ? « 80 % de nos clients sont dans un rayon de 30 km, 100 % des approvisionnements du centre se font par voie ferroviaire. Une implantation en banlieue nous aurait contraint de mettre en circulation près de 15 000 camions supplémentaires, chaque année », commente Catherine

Barbier-Azan, responsable Communication de Ciments Calcia. Le nouveau site ayant été reconnu non polluant et respectueux de l'environnement, la municipalité, soucieuse de préserver une pluralité d'activités, y compris industrielles, dans la capitale, a appuyé son maintien, à 300 mètres, au cœur du futur nouveau quartier Bruneseau. En charge de l'aménagement de Bruneseau, la Semapa a piloté la reconstruction du site Calcia. Le cabinet d'architectes retenu (Violet-Ballus) a conçu le nouvel comme « une valorisation du produit béton, des savoir-faire et des métiers associés », dans une politique audacieuse de développement durable : aménagement d'espaces verts, éclairage naturel, réduction de la consommation

énergétique, tri des déchets, filtration de l'air, récupération des eaux de ruissellement, circulation optimale des véhicules. L'édification des silos se fait selon un procédé technique original, le coffrage glissant, avec un coulage du béton en continu, à raison d'environ 3 mètres par jour : « Cette technique garantit un béton très homogène tant en termes de "prise" que de teinte ou d'aspect extérieur, ce matériau réagissant aux températures », ajoute Catherine Barbier-Azan. Le premier silo a été achevé en avril, le second est en cours. Le bâtiment de bureaux, sur pilotis, suivra. Les silos actuels seront démolis et laisseront place à un nouveau bâtiment. Les nouveaux Ciments Calcia préfigurent le nouveau quartier Bruneseau.

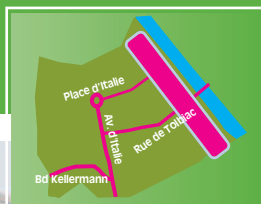


### Une aurore boréale dans le 13° !

En 2014, la structure de béton brut Calcia sera « sublimée », selon le mot du cimentier, par une installation artistique lumineuse. La Semapa avait organisé une consultation pour sélectionner l'artiste. C'est l'artiste plasticien Laurent Grasso, auteur de plusieurs installations internationales (New York, Tokyo, Séoul), qui a été sélectionné. Les deux silos

seront baignés, la nuit, d'aurores boréales qui seront spectaculairement visibles du périphérique. Cette mise en lumière répondra à celle d'un autre site cimentier, la centrale à béton d'Holcim au port Tolbiac, où l'enceinte du malaxeur revêt, à la nuit tombée, une couleur variable selon la saison. Cette installation a été imaginée par l'artiste Franck Franjou.





Dans le 13<sup>e</sup> arrondissement, le tramway a facilité la circulation entre les différents quartiers et a contribué à transformer les paysages urbains.

Sa prolongation jusqu'à la porte de la Chapelle a considérablement élargi l'offre de transport collectif pour les habitants des quartiers le long du boulevard des Maréchaux. La fin de l'avenue de France, qui bénéficie d'une des nouvelles stations, s'est vue également considérablement modifiée.

## Tramway, le T3 a tout transformé !

Les travaux du prolongement du tramway T3, de Porte d'Ivry à Porte de Vincennes, puis de Porte de Vincennes à Porte de la Chapelle, sont terminés. Le tronçon, inauguré en décembre 2012, dessert 26 stations dont une à Paris Rive Gauche, Avenue de France.

**L**e prolongement du T3 renforce les liaisons entre le sud de l'arrondissement et Ivry-sur-Seine. Les nouvelles rues de l'eco-quartier Gare de Rungis, ouvertes au public, permettent désormais aux riverains nord de rejoindre la station de tramway Poterne des Peupliers. C'est un véritable point d'ouverture vers le nord et l'ouest de Paris, avec, à tous les arrêts, la possibilité d'utiliser un autre moyen de transport. Le tramway est ainsi devenu un moyen privilégié pour relier l'ancien et le nouveau 13<sup>e</sup>, les Maréchaux à l'avenue de France. « Plus qu'un simple mode de déplacement, le tramway constitue une occasion de requalifier les secteurs traversés », souligne Julien Bargeton, adjoint au maire de Paris chargé des transports.

### Un paysage urbain transformé

Paris Rive Gauche en témoigne. Le tramway dessert ce nouveau quartier parisien, qui comptera d'ici à 2025, 7 500 logements, 745 000 m<sup>2</sup> de bureaux et 10 ha d'espaces verts et il devient un atout pour le commerce local. Les commerçants des Maréchaux sud l'ont bien compris : l'élargissement des trottoirs et les grandes baies vitrées des rames donnent à leurs boutiques une meilleure visibilité. L'arrivée du tramway métamorphose le paysage des Maréchaux. La porte de Vitry a été entièrement réaménagée et l'autopont, frontière de béton, a

disparu du paysage ! Les voies routières des boulevards ont été rétrécies, des places de stationnement ont été supprimées au profit de stations Vélib' ou Autolib'. Ainsi, la circulation automobile devrait nettement diminuer, et, par conséquence, la pollution issue des émissions de gaz d'échappement.

### Limiter l'usage de la voiture

Un résultat conforme à l'ambition du maire de Paris, Bertrand Delanoë : « *Le tramway contribue au développement des transports pour tous en limitant considérablement l'usage urbain de la voiture. Il fait bénéficier les boulevards des*

*Maréchaux de son site propre, végétalisé ou minéral, de ses trottoirs généreux, de ses pistes cyclables.* » Les aménagements urbains sont accessibles aux personnes à mobilité réduite. L'éclairage et le mobilier urbain renforcent la personnalité. Des arbres et du gazon ont été plantés. Enfin, une continuité cyclable est assurée. Sous réserve du résultat de l'enquête publique, le T3 devrait se prolonger jusqu'à la porte d'Asnières, à l'horizon 2017. Fera-t-il le tour complet de la capitale ? Rien n'est moins sûr. La trop faible densité de population des quartiers situés près du bois de Boulogne hypothèque ce futur.



### Adieu, l'autopont, vive le tram !

**Redoutable. C'est le qualificatif qui caractérisait, depuis sa construction en 1962, l'autopont d'Ivry tant il créait une fracture urbaine et engendrait des nuisances sonores et visuelles pour les riverains.** Le prolongement du tramway T3 a donné l'occasion de le détruire, en 2010. Sa démolition a nécessité une cascade d'opérations. Il a fallu le scier en plusieurs morceaux. Une fois découpées, les arches en béton ont été posées sur d'énormes remorques et évacuées de nuit vers les voies ferrées proches. La disparition de l'ouvrage a autorisé un complet réaménagement de la porte ; l'entrée de la ville a été redessinée en élargissant notamment le pont de la ligne de la Petite Ceinture et en réduisant notablement cette séparation entre le cœur du 13<sup>e</sup> et les Maréchaux.

## Focus

### Le tramway à Paris, où en est-on ?

- Relégué au rang des "antiquités" à la fin des années 30, le tramway a trouvé une nouvelle modernité en Ile-de-France. Depuis 1992, 4 lignes sont en service : le T1, entre Asnières-Gennevilliers et Noisy-le-Sec, le T2, entre Pont de Bezons et Porte de Versailles, le T3, entre Pont du Garigliano et Porte de la Chapelle, le T4, entre Aulnay-sous-Bois et Bondy. 4 créations de lignes sont inscrites dans le contrat de projet Etat-Région. Et le 13<sup>e</sup> sera de nouveau concerné par le projet de ligne qui reliera la Porte de Choisy à Orly.



Jean-François  
Ducouret,  
sapeur-pompier  
de Paris retraité

« Ceux qui râlaient pendant les travaux ont maintenant la banane ! Le tramway a désengorgé la circulation. Il est plus fluide et constant alors que le PC est plus aléatoire. Je suis ébahi par les améliorations de la voirie, la priorité aux piétons et aux cyclistes, peut-être au détriment des automobilistes, d'ailleurs, mais je trouve cela formidable ! »



Laurie Duval,  
étudiante en  
langues  
étrangères

« Le tram a apporté un progrès énorme ! Les gens se déplacent beaucoup plus facilement, surtout les étudiants [de Paris Diderot NDLR]. Avant, je mettais plus de 45 minutes pour venir de la porte de Vincennes, maintenant, 30. En plus, c'est silencieux, c'est sympa de voir l'extérieur, les annonces sonores sont originales ; bref, ça me change la vie ! »



Anne Lelouarer,  
technicienne de  
laboratoire

« Je mets plus de temps pour me rendre à mon travail en tram mais c'est plus sympa. C'est aussi beaucoup plus sûr et on sait quand il arrive. Sa construction a permis d'aménager les lieux, ce qui est bien pour les habitants limitrophes. Je pense qu'il faut poursuivre : il est temps de réinvestir en transports tout ce qu'on n'a pas fait depuis trente ans ».

## Le quartier a-t-il changé avec le tramway ?



## L'art urbain à portée de tram

**Le prolongement du T3 est l'occasion pour les voyageurs de découvrir 19 projets artistiques qui jalonnent les stations de ce nouveau tronçon.** Les acteurs du projet (Mairie de Paris, RATP, Stif, Conseil régional) ont fait appel à des artistes internationaux pour éclairer d'un jour différent l'identité des quartiers traversés. Certaines œuvres ont valeur d'usage (bancs, fontaines d'eau potable, grilles, trémies), d'autres deviendront des points de rencontre, voire de repères. Elles ont été sélectionnées sous la direction artistique de Christian Bernard, directeur du musée d'Art moderne et contemporain de Genève : « associer l'art contemporain à cette opération marque une volonté de redonner aux artistes une place dans la cité, une légitimité dans les lieux publics, un rôle dans l'espace commun ». Sur les 15 ouvrages déjà installés

dans l'espace public, 3 se trouvent dans le 13<sup>e</sup>. Le premier est composé de deux vitrines culturelles appelées "Lanternes", installées sous le pont de la nouvelle place aménagée, porte de Vitry. Elles accueilleront des programmations du MacVal pour donner une visibilité dans Paris intra-muros à l'offre culturelle de la périphérie. La seconde œuvre, "Les Rochers dans le ciel", de l'artiste Didier Marcel, station Avenue de France, est composée d'un ensemble de rochers de calcaire brut, surélevés sur des fins mâts. La 3<sup>e</sup>, "Monochrome for Paris", sur l'esplanade Pierre Vidal-Naquet, a été imaginée par Nancy Rubins, artiste de renommée internationale : une accumulation de canoës enlacsés se déployant au sommet d'un mât. Les embarcations entrent en résonance avec la Seine, toute proche.



## Gare de Rungis, piétons et trains se partagent la voie

Dans de toutes petites gares non équipées de tunnel ou de passerelle, un agent gère la traversée des voies ferrées. La scène est désormais d'actualité à Paris, à Gare de Rungis.

**P**eu de Parisiens le savent mais la Petite Ceinture est encore en service occasionnellement en certains endroits. C'est le cas de la ligne d'Auteuil-Boulogne à La Rapée qui traverse le quartier Gare de Rungis et que la SNCF utilise encore pour des déplacements sans voyageurs. La Ville de Paris et la Semapa, chargée de l'aménagement de Gare de Rungis, ont choisi de recouvrir la voie, dans la partie ouest, pour relier les quartiers nord et sud séparés, enclavés depuis 150 ans par l'emprise ferroviaire.

### Traverser les voies ferrées

L'objectif était simple : permettre de traverser les voies ferrées pour assurer la liaison avec la station de tramway « Poterne des peupliers ». Le terrain de Gare de Rungis a été modelé pour permettre une transition "naturelle" entre la rue basse, Brillat-Savarin, et la rue haute, des Longues Raies. La voie ferrée n'étant pas couverte dans la partie est et étant au niveau de la voirie, il fallait décider du moyen de concilier le franchissement des rails par les piétons et le maintien de la circulation ferroviaire. L'avenir de la Petite Ceinture étant loin d'être tranché (ci-dessous), il était aberrant de construire un passage à niveau, aérien ou souterrain, coûteux pour le modeste usage actuel. La Semapa et la SNCF ont convenu d'un passage à niveau "minimal", mixte trains-piétons, au niveau de la voie et des rails. Le plateau piéton nord se prolonge ainsi au sud, à la jonction des nouvelles rues Augustin-Mouchot et Madeleine-Brès, par un cheminement qui débouche, par une rampe



asphaltée, sur la rue des Longues Raies et donne accès au boulevard Kellermann et à la station du tramway.

### « Halte ! »

La zone ferroviaire est matérialisée par un pavement différent. « C'est l'ouvrage le moins coûteux, le plus fonctionnel et qui présente l'aspect le plus qualitatif puisqu'il s'inscrit dans la continuité urbaine du plateau », observe la Semapa. Ce passage à niveau mixte nécessitera de gérer

manuellement dans le cas exceptionnel de passage de train. Le conducteur l'arrêtera avant le passage et un second agent descendra et ouvrira les quatre barrières de 2 mètres de haut qui jalonnent la voie piétonne et interdisent l'accès aux voies ferrées en dehors du passage. A son invitation, le conducteur du train redémarrera et franchira le passage à niveau. Le convoi passé, l'agent au sol repliera les "dérouleurs" et refermera les barrières. Mais pour le moment, aucun train ne s'est annoncé...



### L'avenir de la Petite Ceinture soumis à concertation

**La question est un serpent de mer : faut-il remettre en service la Petite Ceinture, l'adapter, la convertir ?** La Mairie de Paris et Réseau Ferré de France ont engagé une concertation du 27 décembre 2012 au 13 février 2013 : création d'un site Internet, 10 réunions d'arrondissements, 4 journées de visite. Naturellement, la concertation a donné lieu à un foisonnement d'idées et de suggestions, du maintien ou de l'évolution de la vocation ferroviaire à la valorisation du site et du patrimoine (nature, biodiversité, loisirs, promenades, musées, commerces, activités ou animations culturelles et artistiques, jardins -certains déjà existants-, terrains de sports ou libres, parcours santé, locaux associatifs, fêtes de quartier). Avec des obstacles (coût) et des oppositions (le bruit, crainte des riverains). <http://lapetiteceinture.jenparle.net/>





## 13<sup>e</sup> les quartiers au cœur

L'esplanade Pierre-Vidal-Naquet, entre les Grands Moulins et la Halle aux Farines, devient un espace de fête à Paris Rive Gauche. Pour la 2<sup>e</sup> année, une association a convié, les 19 et 20 avril, habitants, étudiants à un rendez-vous d'échanges, de divertissement et de convivialité. Une vraie fête de quartier.

**L'**événement a été organisé par l'association "Notre Quartier 13" (NQ 13), très investie dans toutes manifestations et activités à Paris Rive Gauche. Il était aussi porté par le Conseil de quartier 7 et le Centre social de la Caisse d'allocations familiales Chevaleret. De nombreuses institutions étaient partenaires : l'Université Paris Diderot, Bétonsalon, le Labo 13, la Cité du Refuge, l'Ada 13, Caminito Cabaret, la Ressourcerie, le Théâtre Dunois, le 13 du Mois, Petit Bain, Eco-citoyen, le Dansoir, et bien entendu la Mairie du 13<sup>e</sup>. La soirée du vendredi avait servi de mise en bouche avec une série de concerts. « Cette fête est totalement gratuite et ouverte à tout le monde, le but étant de créer de la convivialité entre les différentes populations du quartier, étudiants, habitants et travailleurs », avait proclamé NQ13. Concrétisation de cette volonté, le samedi midi, riverains, habitants et visiteurs se sont retrouvés à un pique-nique, chacun apportant ses victuailles. L'après-midi, les participants, souvent venus en famille, ont déambulé entre des stands d'activités culturelles, graphiques mais aussi de jeux au parfum de kermesse,

tel la grenouille gobeuse de palets, la pêche aux canards, la course en sac et, pour les joueurs sérieux, l'échiquier, le jeu de dames et le Mikado géants !

### Place à la créativité

L'après-midi du samedi a donné lieu à un vaste champ d'expression libre. Des musiciens avaient apporté leurs instruments, même une batterie. Un ensemble de cuivres a fait résonner trombones, trompettes, tuba, bassons, des spectateurs ont esquissé des danses... Des artistes ont créé des œuvres, l'un, une toile 4

mètres par 3 !, d'autres une gaguesque arche de cartons ficelés entre eux ! Somme toute, un joyeux foisonnement qui a fait le ravissement de tous. L'esplanade et le jardin Grands Moulins-Abbé-Pierre voisin ont été de nouveau investis, le 26 mai dernier par la 1<sup>ère</sup> édition parisienne du festival "Vive l'Art Rue" en Val-de-Marne portée par le Centre d'animation René Goscinny en partenariat avec la mairie du 13<sup>e</sup>. 4 compagnies professionnelles et 2 troupes amateurs d'art de la rue se sont produites, donnant à Paris Rive Gauche un air de fête.

### Bienvenue aux nouveaux Frigos

Fidèle à son soutien aux artistes des Frigos, la Ville de Paris et la Mairie du 13<sup>e</sup> leur ont attribué un nouveau bâtiment, rue Primo Levi. 21 nouveaux artistes, artisans d'art et entreprises à dominante artistique se sont installés, en décembre 2012 dans leurs ateliers. Ces nouveaux Frigos ou Frigos 2 ont été inaugurés juste avant les portes ouvertes des 25 et 26 mai pendant lesquelles 200 créateurs accueillent les visiteurs.

## VMC double flux : respirez mieux, économisez plus



Depuis 1982, tous les logements font l'objet d'une « obligation de débit de renouvellement d'air », donc d'une ventilation au moins naturelle. Bien qu'elle ne soit pas obligatoire, la VMC - ventilation mécanique contrôlée - se généralise dans les logements neufs. La VMC double flux est le système, aujourd'hui, le plus performant. Pour autant, elle n'est pas adaptée à tous les logements.

Alors qu'une VMC simple flux ne fait qu'extraire l'air vicié et l'humidité, la VMC double flux récupère la chaleur de l'air vicié et l'utilise pour préchauffer l'air neuf introduit et, ainsi, faire des économies de chauffage.

En effet, le renouvellement d'air représente environ 20 % des pertes de chaleur dans une maison. Même si elle est, à l'achat, plus coûteuse, la VMC double flux permet de réduire de 70 % à 90 % ces pertes de chaleur. « Mais, attention, installer une VMC double flux nécessite une fine évaluation sous plusieurs aspects », met en garde Antoine Chatelain, fondateur de QuelleEnergie.fr, site de conseil en économies d'énergie.



D'une part, le dispositif nécessite un aménagement particulier dans l'ensemble des pièces et son double système crée naturellement un encombrement plus important. L'installation doit, ensuite, s'évaluer en fonction de l'isolation du logement. S'il présente des fuites d'air importantes, une VMC n'apportera qu'un gain minime et ne sera pas pertinente par rapport à son coût. Ceci explique qu'il vaut mieux l'intégrer dès la construction de l'habitation. En ce qui concerne les appartements, Antoine Chatelain recommande de faire réaliser l'installation par la copropriété pour l'ensemble de l'immeuble : « Si un propriétaire implante individuellement une VMC, la déperdition de chaleur vers les appartements voisins et, à l'inverse, l'impact des appartements mitoyens (refroidissements, fuites) réduiront sensiblement son efficacité. Etant donné le gain potentiel, les copropriétaires ont tout intérêt à s'équiper collectivement ». Si votre logement dispose déjà d'une VMC simple flux, une double flux, par son volume, ne lui sera pas forcément substituable ; vous pouvez alors la remplacer par une VMC simple flux hygro-réglable, qui adapte le débit d'air en fonction de l'humidité intérieure. Evidemment dans des logements neufs bien isolés, ce système sera très performant.

## VRAI/FAUX

**Les travaux de ventilation bénéficient d'aides.** NON et OUI.

Ils ne bénéficient pas ou pas encore de crédit d'impôt mais ils peuvent entrer dans le cadre de rénovation énergétique globale, ce qui est éligible à l'Eco-Prêt à taux zéro (éco PTZ). L'installation peut également bénéficier d'aides financières de l'Anah, sous conditions, ainsi que de la TVA à 7 %.



**Une VMC double flux n'apporte que des gains économiques.** NON.

Elle améliore aussi la qualité de l'air intérieur, évite, au fil des années, des pathologies de type allergies, asthme et autres affections liées à la pollution.

**La VMC double flux est plus écologique.** NON. car elle consomme généralement davantage. Ce sont les économies d'énergies qu'elle engendre qui justifient l'installation et l'investissement.

## Faites une simulation !

Quelle Energie met à disposition un simulateur gratuit des économies de chauffage possibles en fonction de la configuration précise de votre logement. Dans tous les cas, il convient de recourir à un professionnel qualifié. [www.quelleenergie.fr/simulateur-isolation/formulaire](http://www.quelleenergie.fr/simulateur-isolation/formulaire)

## En direct des Conseils de quartier

Treize Urbain présente l'actualité des Conseils de quartier du 13<sup>e</sup> arrondissement intervenant dans les quartiers aménagés par la Semapa : Paris Rive Gauche, Olympiades, Gare de Rungis, Joseph Bédier-Porte d'Ivry.

### Budgets participatifs

La Mairie de 13<sup>e</sup> arrondissement a mis en place pour la deuxième année consécutive une procédure de budget participatif dans les domaines de la voirie et des espaces verts.

A cette occasion, les conseils de quartier du 13<sup>e</sup> arrondissement ont effectué des visites de terrain afin de définir les projets qui seront concernés par cette procédure participative.

Jeudi 16 avril, un panel d'habitants s'est ainsi donné rendez-vous pour visiter une quinzaine de parcs et de squares de notre arrondissement. Ils étaient pour cela accompagnés de Danièle Seignot, adjointe au maire chargée des questions relatives aux espaces verts et de Marie-Hélène Hidalgo, chef du service d'exploitation des jardins à la Direction des Espaces Verts et de l'Environnement (DEVE).

Cette visite a permis au groupe de découvrir ou de redécouvrir certains squares de l'arrondissement tel que les jardins des Grands-Moulins et Abbé-Pierre s'ouvrant directement sur les locaux de l'université Paris 7 pour constituer un véritable espace de tranquillité.

Aujourd'hui, les discussions sont toujours en cours et le panel réfléchit aux projets prioritaires.

Cette démarche participative concerne également les aménagements voirie. Les membres des conseils de quartier ont ainsi communiqué aux services de la voirie les projets pouvant améliorer le quotidien de leur quartier. Ces informations sont aujourd'hui parvenues aux services de la voirie qui étudient leur faisabilité technique, sachant qu'en matière de circulation la réglementation est très stricte.

Une réunion est d'ailleurs prévue très prochainement entre des membres des conseils de quartier et les agents de la voirie afin de sélectionner les projets les plus pertinents.

### 3 Bièvre-Sud-Tolbiac



#### Inauguration de l'EHPAD Annie-Girardot.

Le 27 février dernier a eu lieu l'inauguration officielle de ce nouveau lieu de vie pour personnes âgées en présence du maire du 13<sup>e</sup> arrondissement Jérôme Coumet.

L'EHPAD Annie-Girardot situé dans le périmètre de la ZAC de Rungis dispose de 100 chambres individuelles de 20 m<sup>2</sup>. Il dispose au premier étage d'un espace de vie de 32

lits en unité de vie protégée qui permet l'accueil des résidents souffrant de la maladie d'Alzheimer ou de troubles cognitifs apparentés. Les trois autres étages, qui sont des unités classiques, comprennent : 32 lits au 2<sup>e</sup> étage, 18 lits au 3<sup>e</sup> étage, et 18 chambres au 4<sup>e</sup> étage, dont certaines communicantes permettent l'accueil d'un conjoint.

Le conseil de quartier n°3 Bièvre Sud Tolbiac avait encouragé ce projet lors des phases de concertation publique et accueille donc aujourd'hui avec beaucoup de satisfaction ce nouvel équipement.



### 6 Olympiades-Choisy



Le Conseil de quartier n°6 Olympiades-Choisy s'est réuni le 14 mai 2013 en Assemblée plénière. A cette occasion, il a émis le vœu concernant la station de métro Olympiades (ligne 14) pour que l'entretien des escaliers mécaniques soit régulier et l'intervention rapide en cas d'incident. Et enfin, pour qu'il soit envisagé un recouvrement total de l'accès situé en extérieur pour obtenir une protection contre la pluie qui limiterait les pannes matérielles à l'instar de ce qui est fait à la station de métro Saint Lazare (Place Rome).

Dans le cadre des festivités des « 40 ans des Olympiades », le Conseil de quartier organise plusieurs projections. La prochaine projection "Les Olympiades, vous les voyez comment ?" film d'Isabelle Bonté. Le regard des parisiens sur le quartier des Olympiades. Cette projection sera suivie du documentaire "Les Olympiades 40 ans après" sur la dalle des Olympiades 101 rue de Tolbiac.

**Sans oublier la programmation de Ciné quartier 13 :**

**Samedi 20 juillet** – Parc de Choisy, soirée Courts Métrages.

**Samedi 27 juillet** – Square Paul-Grimault, *Hugo Cabret* de Martin Scorsese. **Samedi 3 Août** – Square des Chamaillards, *Les Neiges du Kilimandjaro* – Robert Guédiguian. **Samedi 10 août** – Square Rosny-Ainé, *Faut que ça danse* de Noémie Lvovsky.

Pour vous informer sur le calendrier des réunions, sur les activités des Conseils de quartier de tout l'arrondissement, rendez-vous sur le site de la mairie du 13<sup>e</sup> : [www.mairie13.paris.fr](http://www.mairie13.paris.fr) ou [cq13.fr](http://cq13.fr)

Contact : Stéphane Masson, [stephane.masson@paris.fr](mailto:stephane.masson@paris.fr) (01 44 08 14 28)

## Tribunes libres des associations de Paris Rive Gauche

### La concertation est-elle malade ou à l'agonie ?

#### A propos de la réunion plénière du CPC du 28 novembre 2012 et de ses conséquences.

La réunion plénière du Comité Permanent de Concertation de Paris rive gauche est un rendez-vous très important pour le fonctionnement de cette instance de concertation. Il permet une mise à plat entre d'un côté, la Ville de Paris, la Mairie du 13<sup>e</sup> arrdt et l'aménageur de PRG et, de l'autre, les associations et les Conseils de quartier qui en sont membres. Pourtant, si elle a été présente depuis 1997 à chacune de ces réunions, l'association les « Frigos APLD 91 » ne l'a pas été à celle de 2012, la dernière pour l'instant ...

Par notre absence (remarquée par certains), nous manifestions notre désaccord sur tout ce qui a pu se passer depuis 2010 et qui a mis en danger la Concertation en la transformant en lieu de simple information. Et encore !

Trop de non-dits et trop de silences ont eu des conséquences lourdes et regrettables. Et il y eu des taiseux ! Ainsi, ce représentant de la Direction de l'Urbanisme qui, aidé du Garant de la Concertation, a tout bonnement supprimé un groupe de travail sans aucun débat ni consensus. Et ainsi également de ces installations d'œuvres d'art liées aux arrêts du tramway T3 dans le 13<sup>e</sup>, avalisées dans des conditions plus qu'opaques et sans tenir compte de vœux exprimés par la population au sein des Conseils de quartier n°7 et 8 et par APLD 91. Certaines ont été détruites ou leur mécanisme est tombé en panne. Une autre, « bouquet de barques » de Nancy Rubins, a été installée en catimini près de l'Université Diderot. Située de la sorte, loin du tramway, donc hors de ses budgets ciblés, on peut se demander d'où provient son financement. Et ainsi encore des propositions des associations sur l'aménagement du secteur Bruneseau Nord, enterrées sans véritables réponses.

Fidèle depuis 1996 à sa position concernant l'implantation à PRG d'activités de création et de production - c'est-à-dire de transformation

de la matière -, APLD 91 rappelle ici le projet d'installation d'ateliers (TPE, métiers d'art artisans, artistes) dans le secteur Bruneseau Nord. Nous avons développé cette proposition à plusieurs reprises dans la presse nationale (Le Monde) et dans le magazine Treize Urbain. Mais le résultat qui en ressort en Concertation est bien maigre. L'invention par l'aménageur d'un néologisme trahit bien ses intentions : le terme de « quasi-bureaux » désigne des surfaces qui pourraient être des ateliers, répondant ainsi aux demandes des associations, mais qui en fait deviendront des bureaux d'entreprises dont la production se fera hors de Paris. Nos propositions auraient pu rééquilibrer le bilan programmatique de PRG où, dans les 80 hectares déjà réalisés, ces entreprises ont été "oubliées". Fleuve, rail, routes : tout ce qui y est nécessaire est présent dans ce secteur. Mais PRG a prouvé son incapacité à créer des surfaces d'activités de production et de l'emploi non-tertiaire.

La Concertation devrait examiner les propositions de la population représentée au moins partiellement par les associations et les Conseils de quartier, y compris en convoquant des experts extérieurs. Mais nos propositions ont été écartées sans véritables débats. Les tours « Duo » de Jean Nouvel prennent la place et font oublier le village d'artisanat et d'art proposé dans le secteur Bruneseau. Par ailleurs, ces tours de bureaux marqueront par leurs dimensions la limite du Paris intra-muros, et ce au moment même où la Ville et l'Etat parlent du Grand Paris et souhaitent effacer cette frontière historique.

Cerise sur le gâteau : les « Frigos », unique lieu d'ateliers de production de PRG, pourrissent sur pied sous un filet "protecteur" inutile et cher, avec des travaux abandonnés depuis des années, ni faits ni à faire. Au lieu d'être fière d'un lieu de production assez unique en son genre et qui depuis 30 ans rapporte de l'argent par ses loyers, la Ville, qui, depuis 9 ans en est le nouveau propriétaire, le cache tout en mettant des sommes considérables dans le Palais

de Tokyo, le 104 et autres.

Cerise sur la cerise : avec neuf autres associations de la Concertation, APLD 91 a obtenu la reconstruction d'ateliers, en remplacement de ceux dits de "Mitjaville" qui se situaient sur le site des Frigos et qui ont été détruits par un incendie en 1997. Ceux-ci existent désormais dans le bâtiment situé au croisement des rues Olivier Messiaen, Neuve Tolbiac et Primo Levi. Pourtant, pas un mot n'a été adressé ni par la Semapa ni par la Mairie pour féliciter toutes les associations qui se sont battues pendant des années pour que ces ateliers existent à nouveau. La Mairie considère certainement que ces ateliers sont nés ex nihilo de leur imagination. En réalité, le projet de la Semapa n'a jamais prévu d'ateliers ! Hélas !

Tous ces manquements - et bien d'autres encore - ont justifié nos absences. D'ailleurs, peu de temps après notre refus de participer au CPC plénier, Tam-Tam, une autre association également très active depuis les débuts, est même allé plus loin que nous en décidant de ne plus participer du tout à la Concertation PRG. Nous nous posons beaucoup de questions quant à la réelle utilité de légitimer par notre présence la dernière tranche des travaux de PRG.

Quelle conclusion peut-on faire de tout ceci au moment où la campagne pour conquérir le siège du Maire est commencée ? Les regards, y compris ceux de la presse, sont détournés de PRG et de son aménagement... à l'exception de ce qui concerne les tours. Nos observations restent sans échos. Aura-t-il suffi d'être absent du CPC plénier pour montrer notre défiance ou faudra-t-il s'éloigner définitivement de cette concertation qui n'en est plus une à l'aune de nos exemples. Notre association devra en Assemblée Générale prendre en conscience des décisions.

**Association « les Frigos APLD 91 ».**

**Tél. : 01 44 24 96 96**

**Site internet en reconstruction** [Lorem](#)

# Un restaurant flottant pour le Crous au pied de la BnF



Le Crous de Paris a choisi en mars 2013 une équipe projet pour la réalisation d'un restaurant universitaire flottant au Port de Tolbiac. Cet équipement de restauration disposera également d'une structure à quai démontable. Ce bateau permettra de servir 1 000 repas chaque jour (quatre services le midi et un service le soir) sur 750 m<sup>2</sup> intérieurs et 500 m<sup>2</sup> de terrasses.

Maîtrise d'ouvrage : Crous de Paris. Maîtrise d'œuvre : Chantier de la Haute Seine (mandataire), Flahaut Design et associés et FDI. Livraison : 1<sup>er</sup> trimestre 2014.

MAIRIE DU TREIZIÈME



# SEMAINE ITALIENNE

DU 22 AU 29 JUIN 2013



*Spécial  
cinéma italien  
d'hier et  
d'aujourd'hui*



**Expositions  
Concerts  
Débats  
Littérature  
Gastronomie  
Rétrospective  
cinéma  
à l'Escurial  
Panorama**

Retrouvez toutes les informations  
de la Semaine Italienne sur le site :  
[www.mairie13.paris.fr](http://www.mairie13.paris.fr)  
Mairie du 13<sup>e</sup>  
1 place d'Italie 75013 Paris  
01 44 08 13 13



MAIRIE DE PARIS



les  
ÉCRANS  
de PARIS

CULTURE  
2013